

HaskoningDHV Czech
Republic, spol. s r.o.
Sokolovská 100/94
18600 Praha

naše značka
5002210306

vyřizuje
Jan Štouděk

datum
15.09.2020

Věc:

Rekonstrukce autobusové zastávky Kopřivnice, Kolonie – směr centrum

K.ú. - p.č.: Kopřivnice

Stavebník: Město Kopřivnice, Štefánikova 1163/12, 74221 Kopřivnice

Účel stanoviska: Povolení stavby - stavební režim (ÚR+SP)

GasNet, s.r.o., jako provozovatel distribuční soustavy (PDS) a technické infrastruktury, zastoupený GridServices, s.r.o., vydává toto stanovisko:

V ZÁJMOVÉM ÚZEMÍ STAVBY SE NACHÁZÍ TATO PLYNÁRENSKÁ ZAŘÍZENÍ A PLYNOVODNÍ PŘÍPOJKY:

- NTL plynovody PE d 225, d 110

Na základě předložené situace byl předán informační zákres, poskytnutý zákres je pouze orientační!

Před zahájením stavby bude provedeno vytyčení PZ viz.odst.3 (<http://www.gridservices.cz/ds-online-vytyceni-pz>), následně během stavby kontrola PZ viz odst.10.

Při souběhu, křížení inž. sítí požadujeme dodržení ČSN 73 6005, TPG 702 01, TPG 702 04, zákon č.458/2000 Sb., případně další předpisy a ČSN související s uvedenou stavbou.

Pro realizaci stavby stanovujeme tyto podmínky:

Stávající krytí plynovodu a plynovodních přípojek musí být zachováno.

Budoucí úprava povrchu terénu nad plynárenským zařízením musí být provedena tak, aby nedošlo ke změně hloubky uložení plynárenského zařízení a povrch byl z rozebíratelného materiálu (dlažba, betonový asfalt, nearmovaný beton v tloušťce do 5 cm apod.).

Krytí plynovodu a plynovodních přípojek bude po realizaci terénních úprav v rozsahu od 0,8 m do 1,5 m (dle TPG 70201 a 736005, tabulka B1).

V případě nedodržení stávajícího krytí bude plynovod nebo plynovodní přípojky přeloženy na náklad investora.

Termín provedení přeložky a práce na přeložce mohou být prováděny jen po předchozí dohodě s odpovědným pracovníkem GridServices, s.r.o., regionální operativní správy sítí.

Vlastnictví přeložené části plynárenského zařízení je upraveno zákonem č. 458/2000 Sb. v platném znění, § 70.

Smluvní vztahy na provedení přeložky plynárenských zařízení budou ošetřeny písemnou smlouvou mezi majitelem plynárenského zařízení a investorem.

Na případnou přeložku plynárenských zařízení bude vydáno samostatné stanovisko.

Při skryvkách konstrukční vrstvy vozovky (niveleta nebude změněna), dojde k dočasnému snížení krytí částí plynovodu a plynovodních přípojek. Při pojiždění těžké stavební techniky může dojít k poškození plynárenského zařízení. K zajištění bezpečnosti a spolehlivému provozu navrhujeme následující opatření:

a) Při skryvcích a před uložení živých vrstev, po dohodě s odpovědným pracovníkem (Kontakt: <http://www.gasnet.cz/cs/kontaktni-system/> nebo Zákaznická linka 800 11 33 55), provést kontrolu těsnosti. Tuto kontrolu je nutné provádět i průběžně v průběhu stavby.

b) V místech uložení plynárenského zařízení včetně ochranného pásma není povoleno používat těžké stavební stroje pro hutnění. Není povolen přejezd těžkých nákladních vozidel a jiné těžké stavební techniky. V případě nutnosti přejezdu nad plynárenským zařízením včetně hutnění je zhotovitel stavby povinen dohodnout dodatečný způsob ochrany plynárenských zařízení.

Při stavbě je nutné postupovat v souladu s ČSN 73 6005, TPG 702 01, TPG 702 04 a dalších souvisejících předpisů.

GridServices, s.r.o.

Plynárenská 499/1

Zábrdovice

602 00 Brno

T +420532221111

F +420545578571

E info@gridservices.cz

I www.gridservices.cz

IČ: 27935311

DIČ: CZ27935311

Zapsán do obchodního rejstříku:

Krajský soud v Brně

oddíl C, vložka 57165

26.07.2007

Bankovní spojení:
Československá obchodní banka,
a.s.

Číslo účtu: 17837923

Kód banky: 0300

Stávající plynárenské zařízení musí být zabezpečeno vhodným způsobem proti poškození. Požadujeme respektovat průběh a ochranné pásmo plynárenského zařízení. Při realizaci stavby je nutno dodržovat veškerá pravidla stanovená pro práce v ochranném pásmu plynárenského zařízení (ochranné pásmo je souvislý prostor v bezprostřední blízkosti plyn. zařízení vymezený svislými rovinami vedenými ve vodorovné vzdálenosti 1,0 m na obě strany od půdorysu plyn. zařízení - dle Zákona 458/2000 Sb. v platném znění).

V ochranném pásmu plynárenského zařízení nebude realizována žádná pevná ani dočasná stavba, nebude skladován materiál, prováděny terénní úpravy, vysazovány stromy a dřeviny a pojížděno těžkou technikou.

Případné objekty autobusových přístřešků, betonových základů, palisádové stěny, podezdívky, opěrné zdi, zídky, zábradlí, oplocení vč. sloupků, svislé dopravní značení, propustky, vpusti, prvky mobiliáře, pilíře, skříně, rozvaděče, propojovací šachty, sloupy apod. musí být situovány mimo ochranné pásmo plynárenského zařízení.

- Pokud realizace stavby vyvolá výškovou nebo směrovou úpravu trasy plynárenského zařízení, bude toto posuzováno jako přeložka. Náklady budou hrazeny investorem stavby.

Upozorňujeme, že provozovatel distribuční soustavy má právo vstupovat a vjíždět na cizí nemovitosti v souvislosti se zřizováním a provozováním distribuční soustavy a plynovodních přípojek. Plynárenské zařízení musí zůstat volně přístupné z důvodu inspekčních a kontrolních činností.

- Při stavebních pracích nesmí dojít k poškození plynárenského zařízení.

V ochranném pásmu plynárenského zařízení budou práce prováděny výhradně ručním způsobem tak, aby nenarušily bezpečný provoz uvedených plynárenských zařízení a plynovodních přípojek.

- V případě kanalizace - křížení a souběh kanalizace s plynárenským zařízením a plynovodními přípojkami (dále jen PZ) musí být v souladu s ČSN 73 6005, tab. 1 a 2

- obrysy kanalizačních šachet požadujeme situovat mimo ochranné pásmo PZ (minimální vzdálenost mezi povrchem šachty a plynovodem musí být 500 mm)

- kanalizace bude křížit plynárenská zařízení spodem úhel křížení 90°, v technicky zdůvodněných případech max. 60°

- bude dodržena mj. ČSN 73 6005, TPG 702 04, zákon č. 458/2000 Sb. ve znění pozdějších předpisů, případně další předpisy související s uvedenou stavbou

- při křížení plynovodů z materiálu PE bude provedena kontrola funkčnosti signalizačního vodiče

- při křížení PZ z materiálu OCEL bude na náklady GridServices, s.r.o. provedena diagnostika stavu potrubí (bude upřesněno na místě stavby).

- Pokud realizace stavby vyvolá výškovou nebo směrovou úpravu trasy plynárenského zařízení, bude toto posuzováno jako přeložka. Náklady budou hrazeny investorem stavby.

- V případě výsadby zeleně - trvalé porosty kořenící do větší hloubky než 20 cm nad povrch plynovodu požadujeme vysazovat od stávajícího plynárenského zařízení ve vzdálenosti minimálně 2 m na obě strany od osy plynovodu. Viz. § 68 odst. 6 Zákona č. 458/2000 Sb. v platném znění.

- V případě VO vzdálenost vnější hrany betonového základu stožáru od líce plynovodního potrubí musí být minimálně 500 mm. Hloubku základu stožáru nutno určit tak, aby stabilita stožáru zůstala zachována i při odkrytí sousedního plynárenského zařízení. Pokud je sloup uzemněn, musí být zemní vodič uložen na opačnou stranu než je plynovod.

Toto stanovisko se nevztahuje k jakémukoliv zásahu na stávajícím PZ (přeložka, odpojení, úprava, osazení ochranné trubky, chráničky apod.). Případný zásah na PZ musí být řešen samostatným stanoviskem. Kontaktní osoba pro přeložku (technik PPZ v příslušné oblasti) viz kontaktní systém: <http://www.gasnet.cz/cs/kontaktni-system/>

V rozsahu této stavby souhlasíme s povolením stavby dle zákona 183/2006 Sb. ve znění pozdějších předpisů. Tento souhlas platí pro územní řízení, řízení o územním souhlasu, veřejnoprávní smlouvy pro umístění stavby, zjednodušené územní řízení, ohlášení, stavební řízení, společné územní a stavební řízení, veřejnoprávní smlouvu o provedení stavby nebo oznámení stavebního záměru s certifikátem autorizovaného inspektora.

V zájmovém území se mohou nacházet plynárenská zařízení jiných vlastníků či správců, případně i dlouhodobě nefunkční/neprovozovaná plynárenská zařízení bez dostupných informací o jejich poloze a vlastnictví.

Plynárenské zařízení a plynovodní přípojky jsou dle ust. § 2925 zákona č. 89/2012 Sb., občanského zákoníku, provozovány jako zařízení zvlášť nebezpečné a z tohoto důvodu jsou chráněny ochranným pásmem dle zákona č. 458/2000 Sb. ve znění pozdějších předpisů.

Nedodržení podmínek uvedených v tomto stanovisku zakládá odpovědnost stavebníka za vzniklé škody.

Rozsah ochranného pásma je stanoven v zákoně 458/2000 Sb. ve znění pozdějších předpisů.

Při realizaci uvedené stavby budou dodrženy podmínky pro provádění stavební činnosti:

1) Za stavební činnosti se pro účely tohoto stanoviska považují všechny činnosti prováděné v ochranném pásmu plynárenského zařízení a plynovodních přípojek (tzn. i bezvýkopové technologie a terénní úpravy) a činnosti mimo ochranné pásmo, pokud by takové činnosti mohly ohrozit bezpečnost a spolehlivost plynárenského zařízení a plynovodních přípojek (např. trhací práce, sesuvy půdy, vibrace, apod.).

2) Stavební činnosti je možné realizovat pouze při dodržení podmínek stanovených v tomto stanovisku. Nebudou-li tyto podmínky dodrženy, budou stavební činnosti považovány dle § 68 zákona č.458/2000 Sb. ve znění pozdějších předpisů za činnost bez našeho předchozího souhlasu. Při každé změně projektu nebo stavby (zejména trasy navrhovaných inženýrských sítí) je nutné požádat o nové stanovisko k této změně.

3) Před zahájením stavební činnosti bude provedeno vytyčení trasy a přesné určení uložení plynárenského zařízení a plynovodních přípojek. Vytyčení trasy provede příslušná provozní oblast (formulář a kontakt naleznete na www.gridservices.cz nebo NONSTOP zákaznická linka 800 11 33 55). Při žádosti uvede žadatel naši značku (číslo jednací) uvedenou v úvodu tohoto stanoviska. O provedeném vytyčení trasy bude sepsán protokol. Přesné určení uložení plynárenského zařízení a plynovodních přípojek je povinen provést stavebník na svůj náklad. Bez vytyčení trasy a přesného určení uložení plynárenského zařízení a plynovodních přípojek stavebníkem nesmí být vlastní stavební činnosti zahájeny. Vytyčení plynárenského zařízení a plynovodních přípojek považujeme za zahájení stavební činnosti.

4) Bude dodržena mj. ČSN 73 6005, TPG 702 04, zákon č.458/2000 Sb. ve znění pozdějších předpisů, případně další předpisy související s uvedenou stavbou.

5) Pracovníci provádějící stavební činnosti budou prokazatelně seznámeni s polohou plynárenského zařízení a plynovodních přípojek, rozsahem ochranného pásma a těmito podmínkami.

6) Při provádění stavební činnosti, vč. přesného určení uložení plynárenského zařízení je stavebník povinen učinit taková opatření, aby nedošlo k poškození plynárenského zařízení a plynovodních přípojek nebo ovlivnění jejich bezpečnosti a spolehlivosti provozu. Nebude použito nevhodného nářadí, zemina bude těžena pouze ručně bez použití pneumatických, elektrických, bateriových a motorových nářadí.

7) Odkryté plynárenské zařízení a plynovodní přípojky budou v průběhu nebo při přerušení stavební činnosti řádně zabezpečeny proti jejich poškození.

8) V případě použití bezvýkopových technologií (např. protlaku) bude před zahájením stavební činnosti provedeno úplné obnazení plynárenského zařízení a plynovodních přípojek v místě křížení na náklady stavebníka. V případě, že nebude tato podmínka dodržena, nesmí být použita bezvýkopová technologie.

9) Stavebník je povinen neprodleně oznámit každé i sebemenší poškození plynárenského zařízení nebo plynovodních přípojek (vč. izolace, signalizačního vodiče, výstražné fólie atd.) na telefon 1239.

10) Před provedením zásypu výkopu bude provedena kontrola dodržení podmínek stanovených pro stavební činnosti, kontrola plynárenského zařízení a plynovodních přípojek. Kontrolu provede příslušná provozní oblast (formulář a kontakt naleznete na www.gridservices.cz nebo NONSTOP zákaznická linka 800 11 33 55). Při žádosti uvede žadatel naši značku (číslo jednací) uvedenou v úvodu tohoto stanoviska. Povinnost kontroly se vztahuje i na plynárenské zařízení, které nebylo odhaleno. O provedené kontrole bude sepsán protokol. Bez provedené kontroly nesmí být plynárenské zařízení a plynovodní přípojky zасыпány. V případě, že nebudou dodrženy výše uvedené podmínky, je stavebník povinen na základě výzvy provozovatele plynárenského zařízení a plynovodních přípojek, nebo jeho zástupce doložit průkaznou dokumentaci o nepoškození plynárenského zařízení a plynovodních přípojek během výstavby nebo provést na své náklady kontrolní sondy v místě styku stavby s plynárenským zařízením a plynovodními přípojkami.

11) Plynárenské zařízení a plynovodní přípojky budou před zásypem výkopu řádně podsypány a obsypány těženým pískem, bude provedeno zhutnění a bude osazena výstražná fólie žluté barvy, vše v souladu s ČSN EN 12007-1-4, TPG 702 01, TPG 702 04.

12) Neprodleně po skončení stavební činnosti budou řádně osazeny všechny poklopy a nadzemní prvky plynárenského zařízení a plynovodních přípojek.

13) Poklopy uzávěrů a ostatních armatur na plynárenském zařízení a plynovodních přípojkách, vč. hlavních uzávěrů plynu (HUP) na odběrném plynovém zařízení udržovat stále přístupné a funkční po celou dobu trvání stavební činnosti.

14) Případné zřizování staveniště, skladování materiálů, stavebních strojů apod. bude realizováno mimo ochranné

pásmo plynárenského zařízení a plynovodních přípojek (není-li ve stanovisku uvedeno jinak).

15) Bude zachována hloubka uložení plynárenského zařízení a plynovodních přípojek (není-li ve stanovisku uvedeno jinak).

16) Při použití nákladních vozidel, stavebních strojů a mechanismů zabezpečit případný přejezd přes plynárenské zařízení a plynovodní přípojky uložním panelů v místě přejezdu plynárenského zařízení.

Platí pouze pro území vyznačené v příloze tohoto stanoviska a to 24 měsíců ode dne jeho vydání.

V případě dotčení pozemku v majetku společnosti GasNet, s.r.o. je třeba dále projednat smluvní vztah k tomuto pozemku. Kontakt na projednání naleznete na adrese www.gasnet.cz/cs/kontaktni-system/, činnost "Smluvní vztahy - pozemky a budovy plynárenských zařízení", případně na NONSTOP zákaznické lince 800 11 33 55.

Za správnost a úplnost dokumentace předložené s žádostí včetně jejího souladu s platnými předpisy plně zodpovídá její zpracovatel. Stanovisko nenahrazuje případná další stanoviska k jiným částem stavby.

V případě další korespondence nebo jednání (např. změna stavby) uvádějte naši značku - 5002210306 a datum tohoto stanoviska. Kontakty jsou k dispozici na www.gridservices.cz nebo NONSTOP zákaznická linka 800 11 33 55.



GasNet, s.r.o.
zastoupená společností GridServices, s.r.o., IČ 279 35 311
Jan Štoudek
Technik externích požadavků-Morava
Oddělení zpracování ext.požadavků-Morava
+420595142035
jan.stoudek@gasnet.cz

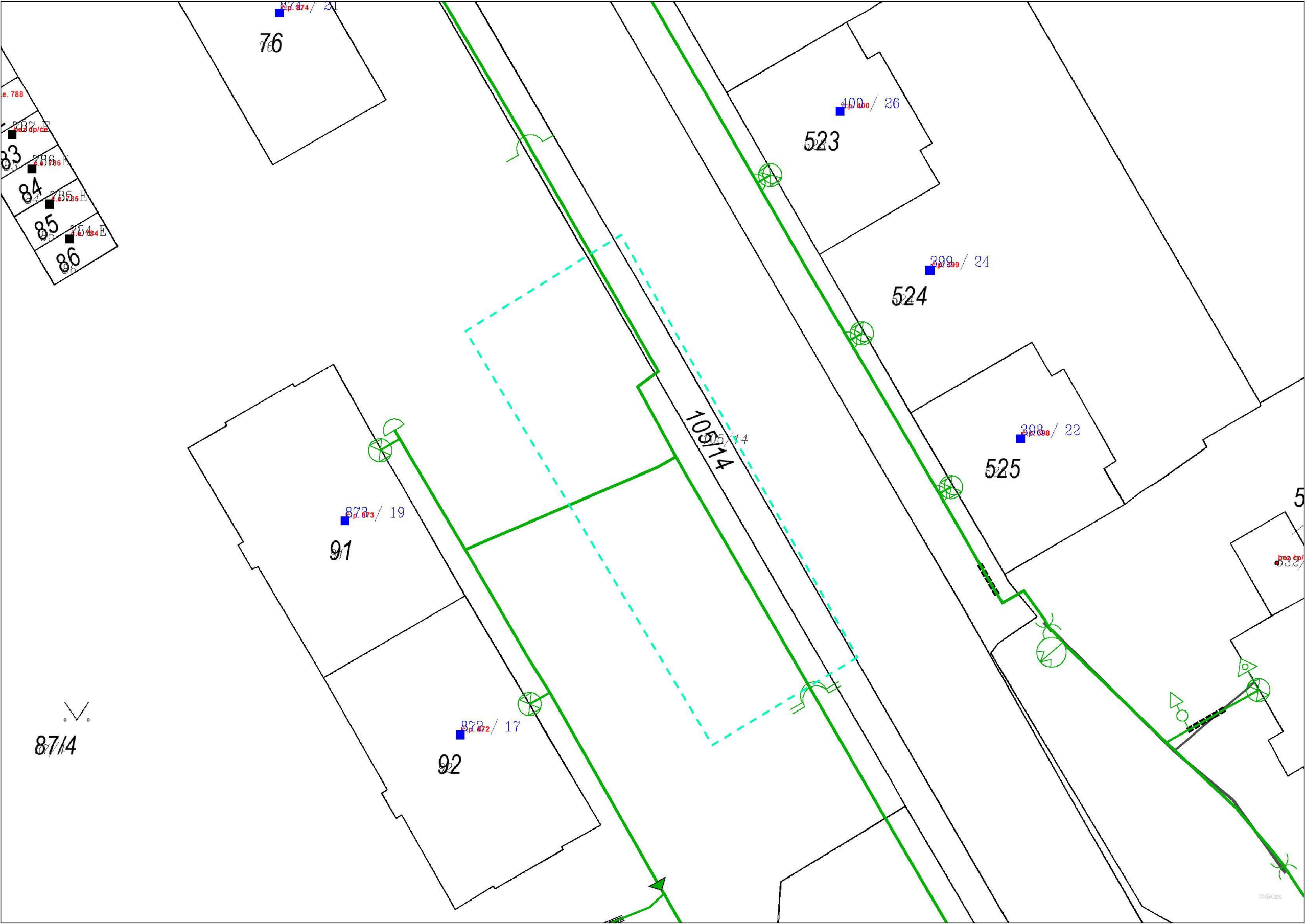
Přílohy: Orientační zakres plynárenského zařízení, Orientační zakres plynárenského zařízení, Ověřená příloha žadatele

Příloha: Orientační zakres plynárenského zařízení. Tato příloha je nedílnou součástí stanoviska č. 5002210306 ze dne 15.09.2020.

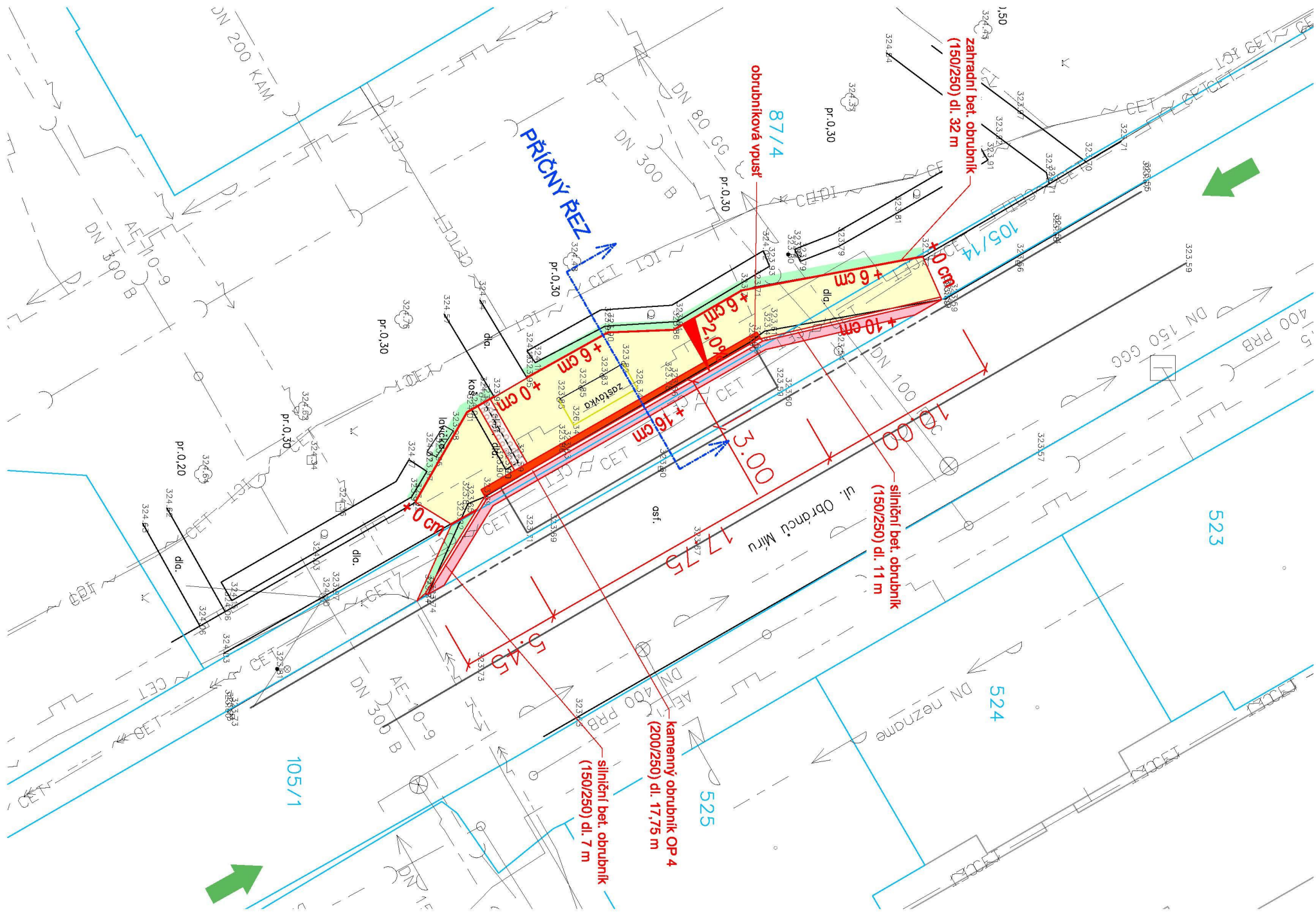
Provozovatel DS: GasNet, s.r.o.; Stavebník: Město Kopřivnice, Štefánikova 1163/12, 74221 Kopřivnice. K.ú.: Kopřivnice.




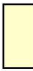





Provozovatel DS: GasNet, s.r.o.; Stavebník: Město Kopřivnice , Štefánikova 1163/12 , 74221 Kopřivnice. K.ú.: Kopřivnice.



Legenda:	
<div></div>	linie plynovodu
<div></div>	NTL
<div></div>	STL
<div></div>	VTL
<div></div>	WTL
<div></div>	nefunkční
<div></div>	plánovaná stavba před realizací
<div></div>	ve výstavbě, neuvedeno do provozu
<div></div>	regulační stanice
<div></div>	ochranné zařízení
<div></div>	kabel
<div></div>	elektropřípojka
<div></div>	kabel protikorozní ochrany
<div></div>	anodové uzemnění
<div></div>	stanice katodové ochrany
<div></div>	pásmo vlivu anodového uzemnění SKAO
<div></div>	neplynovodní zařízení (linie/ bod)



hranice stavby
parcelní hranice vč. parc. čísel
navržená hrana stavebních úprav
navržená chránika inženýrských sítí

- | | |
|---|--|
|  | rekonstruovaná autobusový zářiv (černý asfalt) |
|  | chodník, nástupiště - zámková dlažba (tl. 60 mm, šedá barva) |
|  | červená dlažba (tl. 60 mm, šířka 30 cm) |
|  | reléfní dlažba (červená barva) |
|  | zatravnění |
|  | přijezd na stavenišť |
|  | navrženy příčný sklon komunikací |

_____	přenosový NTL
_____	sčítací vedení CET/N
_____	kanalizace
_____	vodovodní potrubí
_____	kabel VO
_____	NN podzemní ČEZ
_____	VN podzemní ČEZ
_____	sčítací vedení Telco Pro Services
_____	ICT


SO 101 - Místní komunikace

SO 101
označení stavebního objektu



Pozn.:

inženýrské sítle jsou v situaci značnému posunu orientace, před zahájením výkopových prací nutno geodeticky vyvěřit za účasti jejích správců. Při souběžném vedení sítí budou dodrženy podzpe jednotlivých tras trubičnic a kabelových vedení dle ČSN 736005. Budou respektována ochranná pásma stanovená v provozních řádech a vyláčeních jednotlivých správců sítí.

Investor	Město Kopřivnice, Štefánikova 1163, Kopřivnice 742 21																		
Stanba	Rekonstrukce autobusové zastávky Kopřivnice Kolonie																		
	<div><div><p>HaskoningDHV Czech Republic, spol. s r.o. Prokešovo nám.5, 702 00 Ostrava 1 Tel.: +420 596 263 120</p></div><table><tr><td>Zodpovědný projektant</td><td>Ing. Ondřej Bojko</td></tr><tr><td>Kontrola projektu</td><td>Ing. Martin Krejčí</td></tr><tr><td>Vypracoval</td><td>Ing. Ondřej Bojko</td></tr><tr><td>Datum</td><td>září 2020</td></tr><tr><td>Zakázka č.</td><td>CA 2059</td></tr><tr><td>Formát</td><td>2 x A4</td></tr><tr><td>Měřítko</td><td>1 : 250</td></tr><tr><td>Stupeň</td><td>DUR + DSP</td></tr><tr><td>Souprava</td><td>Výkres číslo C3</td></tr></table></div>	Zodpovědný projektant	Ing. Ondřej Bojko	Kontrola projektu	Ing. Martin Krejčí	Vypracoval	Ing. Ondřej Bojko	Datum	září 2020	Zakázka č.	CA 2059	Formát	2 x A4	Měřítko	1 : 250	Stupeň	DUR + DSP	Souprava	Výkres číslo C3
Zodpovědný projektant	Ing. Ondřej Bojko																		
Kontrola projektu	Ing. Martin Krejčí																		
Vypracoval	Ing. Ondřej Bojko																		
Datum	září 2020																		
Zakázka č.	CA 2059																		
Formát	2 x A4																		
Měřítko	1 : 250																		
Stupeň	DUR + DSP																		
Souprava	Výkres číslo C3																		